

Eileen Guerra Hinestrosa
Chris Planas Fernández

Bigotes Y Bestias

LOS ANIMALES DE LA GRANJA

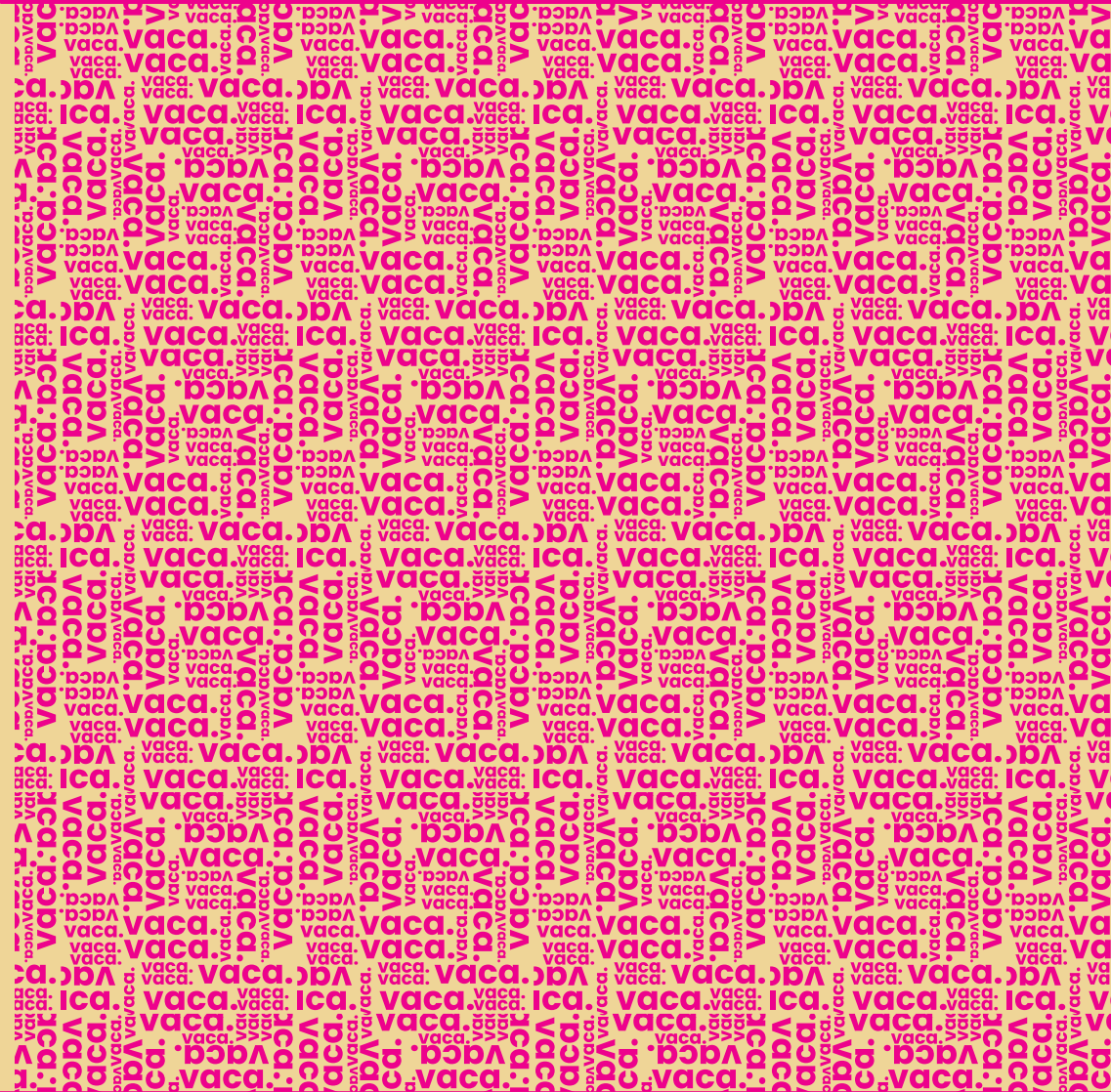




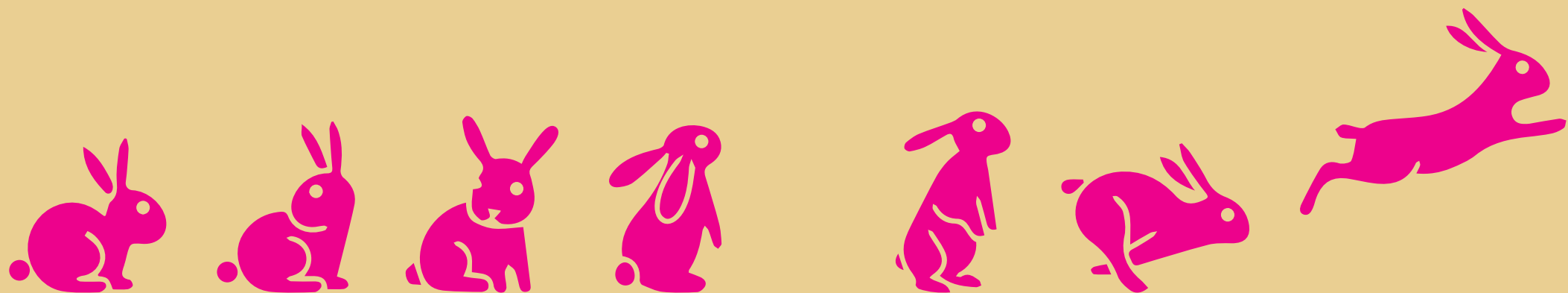
En la explotación intensiva, las vacas tienen poco espacio para maximizar la producción de leche, lo que puede causarles estrés, por lo que es fundamental garantizar su bienestar.

“La vaca no da leche, hay que ordeñarla”

Las vacas viven mayormente en granjas y, en sistemas intensivos, tienen poco espacio y están más en establos que al aire libre. Aunque no es lo ideal, muchas granjas buscan mejorar estas condiciones para su bienestar.



(Nada se obtiene sin esfuerzo, es necesario trabajar para conseguir las cosas).



CONI

Los conejos tienen una increíble capacidad para saltar, gracias a sus poderosas patas traseras. Pueden realizar saltos de hasta un metro de altura y tres metros de longitud, lo que les permite escapar rápidamente de depredadores y moverse ágilmente en su entorno.

“Por la boca muere el pez, y por las patas el conejo”

(A veces nuestras acciones pueden llevarnos a problemas; nos recuerda que debemos tener cuidado con lo que hacemos).

LEJ

El conejo común es un experto en cavar madrigueras y prefiere vivir en bosques secos y terrenos arenosos cerca del mar. Sin embargo, también se adapta fácilmente a otros lugares, como campos, parques, cultivos e incluso cementerios. ¡Es todo un maestro de la adaptación!



PERRO

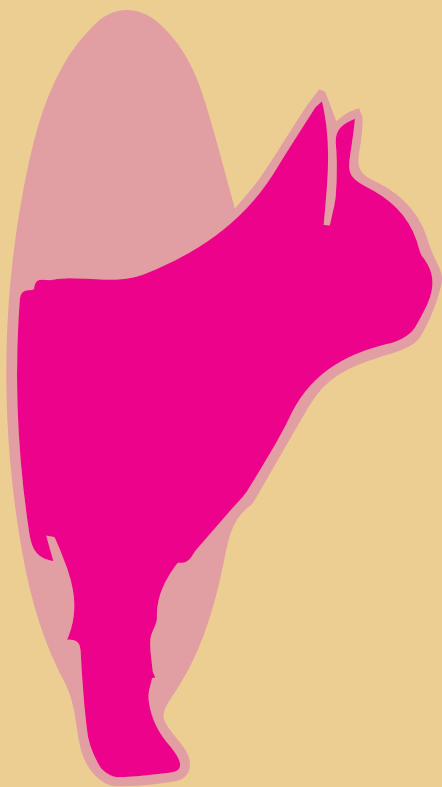
Los perros son conocidos por su naturaleza amigable y juguetona, siempre dispuestos a interactuar con sus dueños.

Su energía y entusiasmo los convierten en compañeros ideales para actividades al aire libre, y su lealtad los hace grandes amigos para todas las edades.

El perro es ese amigo que te acompaña a todas partes, ya sea en apartamentos, casas, playas o incluso oficinas. Aunque sus ancestros eran salvajes en bosques y praderas, hoy prefieren la comodidad de un hogar y un buen sofá.

**"PERRO
LADRADOR
POCO
MORDEDOR"**

(Esos perros (o personas) que hacen mucho ruido o se hacen los malos, a menudo no son tan peligrosos como parecen).



GA TO

**“El gato
siempre
cae de
pie”**

(Una persona astuta siempre encuentra la manera de recuperarse de las adversidades).

El gato doméstico, descendiente de cazadores de bosques caducifolios, ha optado por la comodidad de los hogares humanos. Hoy en día, se le encuentra en cualquier parte del mundo, descansando al sol o acechando insectos.

Los gatos tienen una notable capacidad para meterse en espacios pequeños debido a su anatomía flexible y a que no tienen clavículas, lo que les permite contorsionar su cuerpo y adaptarse a diversas formas. Esta habilidad les ayuda a explorar y cazar, además de proporcionarles una sensación de seguridad en lugares estrechos.

**F E L I S
SILVESTRIS
C A T U S**

Los gatos son conocidos por su elegancia natural, con movimientos sigilosos y gráciles. Sin embargo, su comportamiento puede ser impredecible: un momento están tranquilos, y al siguiente saltan o juegan con gran energía, lo que añade un aire de misterio y fascinación a su naturaleza.

The background features a stylized illustration of a forest. In the upper left, a person is climbing a tree. A large, textured tree trunk is in the foreground on the right. The text is overlaid on this scene.

LOS ANIMALES SALVAJES

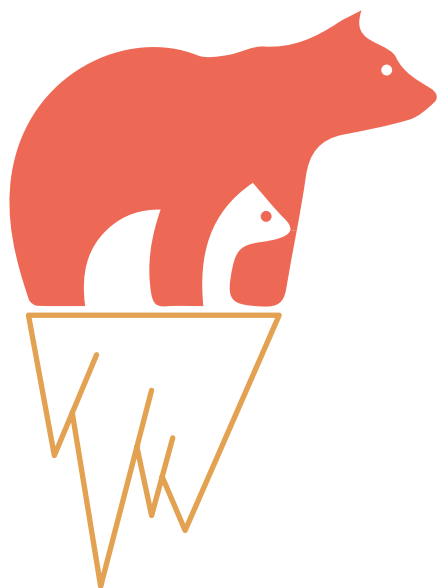


Los monos salvajes suelen habitar en selvas tropicales, bosques densos y algunas áreas de sabana. Se encuentran principalmente en América del Sur y Central, Asia y África.

Los monos son animales curiosos e inteligentes, conocidos por su agilidad, su capacidad para resolver problemas y, por supuesto, por sus travesuras. Son criaturas sociales que suelen vivir en grupos, y su comunicación incluye gritos, gestos y hasta expresiones faciales que se parecen mucho a las nuestras.

“AUNQUE LA
MONA
SE VISTA
DE
SEDA
MONA SE
QUEDA”

(No importa cuánto alguien intente cambiar su apariencia, su esencia siempre se mantiene).



OSO POLAR



[PARA ALCANZAR NUESTROS
OBJETIVOS ES NECESARIO
ESFORZARSE Y ACTUAR SIN
ESFUERZO, ES DIFÍCIL LOGRAR
LO QUE DESEAMOS].

URSUS MARITIMUS


Los osos polares viven en el hielo marino del Ártico, que necesitan para cazar focas, descansar y desplazarse. Este hielo es su principal soporte, pero el cambio climático está reduciendo su extensión y duración, dejándolos sin espacio para cazar y obligándolos a pasar más tiempo en tierra, donde es difícil encontrar suficiente alimento. A medida que el hielo desaparece, algunos osos incluso se acercan a zonas habitadas en busca de comida, lo que refleja el impacto del cambio en su hábitat natural y en su comportamiento.

PESAN
HASTA

700KG

Los osos polares son los carnívoros terrestres más grandes del planeta, con machos adultos que pesan entre 350 y 700 kg, aunque algunos individuos excepcionales pueden llegar a superar los 800 kg. Las hembras, en cambio, suelen ser más pequeñas, pesando entre 150 y 250 kg. Este peso varía considerablemente a lo largo del año y depende en gran parte de la disponibilidad de alimento, principalmente focas. Los osos necesitan acumular una gruesa capa de grasa que les proporcione energía y aislamiento térmico en el frío extremo del Ártico.





Los leones viven principalmente en las sabanas, praderas y algunas áreas de matorral del África subsahariana, donde tienen suficiente espacio para cazar y extender sus territorios. Este entorno abierto, con abundante pasto y áreas de sombra, les permite acechar a sus presas, como antílopes, cebras y búfalos. También necesitan acceso a fuentes de agua, donde suelen encontrarse con otras especies. Sin embargo, la expansión agrícola y el desarrollo urbano están fragmentando su hábitat, obligándolos a adaptarse a territorios cada vez más reducidos, lo que incrementa los conflictos con los seres humanos y complica su supervivencia en estado salvaje.

Los leones muestran su liderazgo y agresividad al defender su territorio y proteger a su manada, con los machos enfrentándose a otros para asegurar su dominio. Las leonas, aunque menos agresivas, lideran en la caza, coordinándose en equipo para asegurar la supervivencia de toda la manada. El león es conocido como el "Rey de los Animales" por su imponente presencia, fuerza y liderazgo, destacando su melena majestuosa y su estructura social, en la que los machos defienden el territorio y las hembras lideran la caza.

R Panthera leo
rugido y garras

E Panthera leo
Panthera leo

Y Panthera leo
rugido y garras

EL rey de los animales

"EL LEÓN NO SE PREOCUPA POR LA OPINIÓN DE LAS OVEJAS."

(Quienes son seguros y fuertes no se afectan por críticas sin importancia, destacando la confianza en uno mismo).



CINCO ESPECIES

DICEROS BICORNIS

Los rinoceros son criaturas impresionantes, caracterizadas por su tamaño robusto y su distintivo cuerno, que juega un papel clave tanto en su comportamiento social como en su defensa. Son animales solitarios y territoriales que marcan y patrullan extensas áreas, lo cual es esencial para su salud física y reproductiva.

Los rinocerontes, poderosos en su entorno natural gracias a sus cuernos afilados y fuerte presencia, están en grave peligro debido a la caza furtiva y a la pérdida de su hábitat por la expansión humana.

(La paciencia y la perseverancia son valiosas en la vida, y que el progreso constante, aunque lento, lleva al éxito).

EL RINOCERONTE
AVANZA CON
CALMA, SA-
BIENDO QUE
LA FUERZA
ESTÁ EN LA
PACIENCIA.